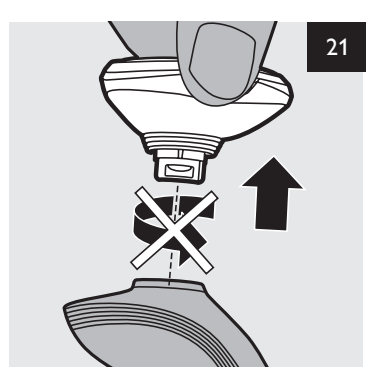
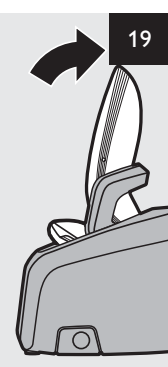
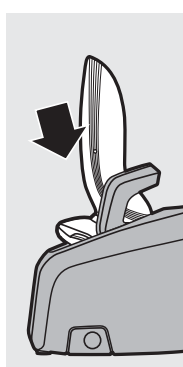
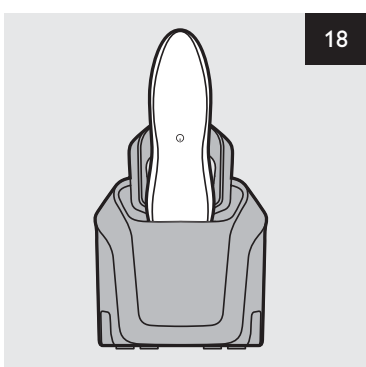
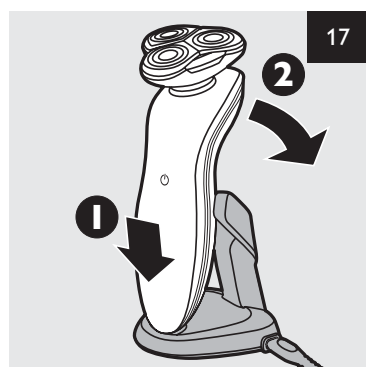
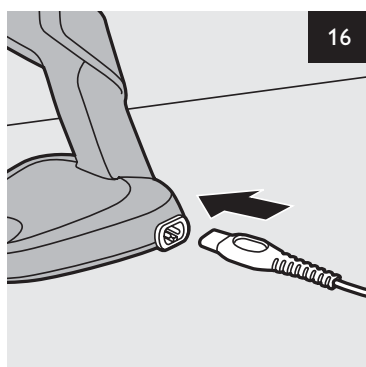
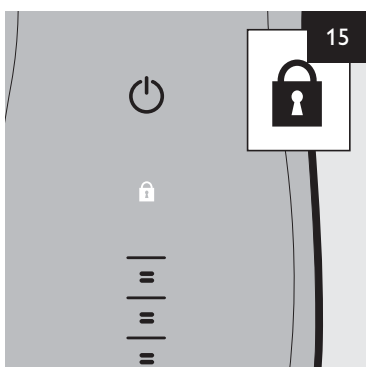
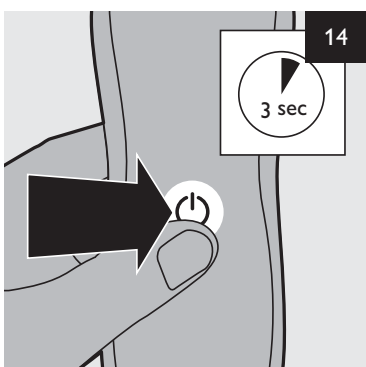
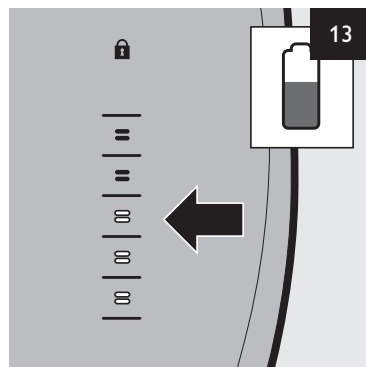
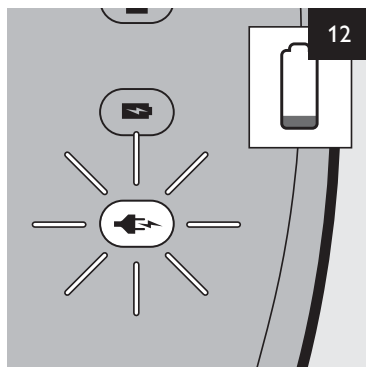
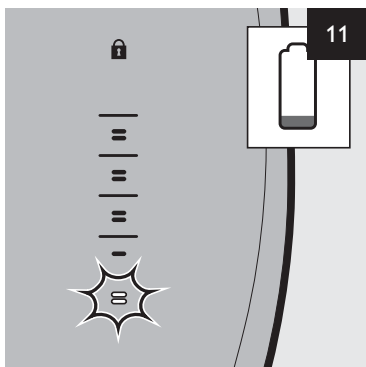
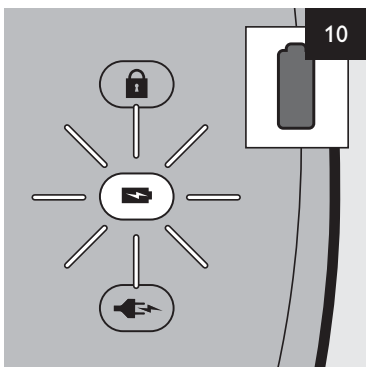
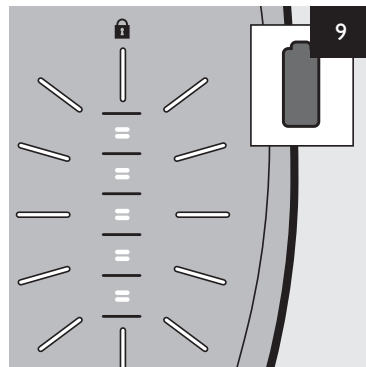
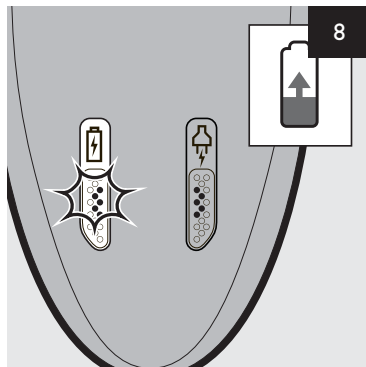
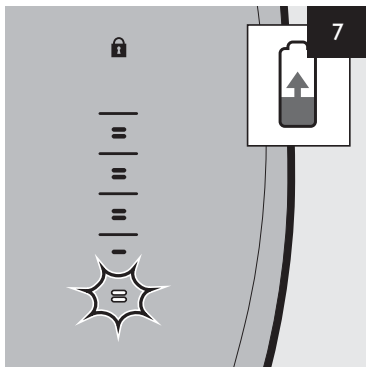
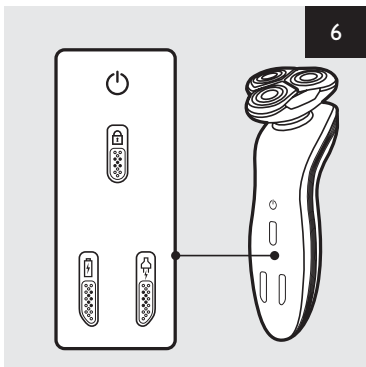
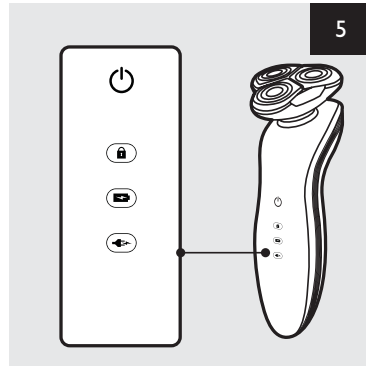
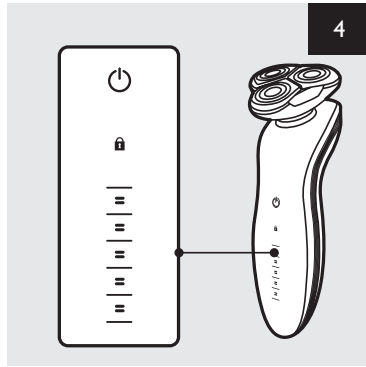
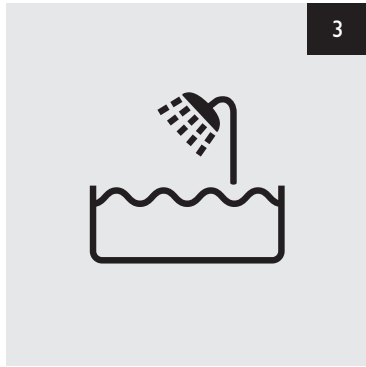
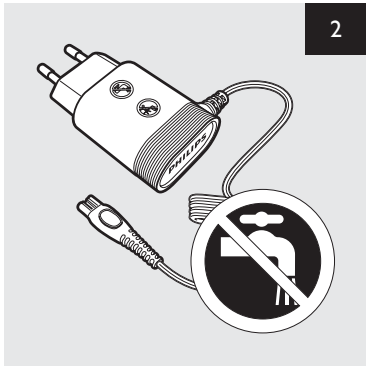


Register your product and get support at
www.philips.com/welcome

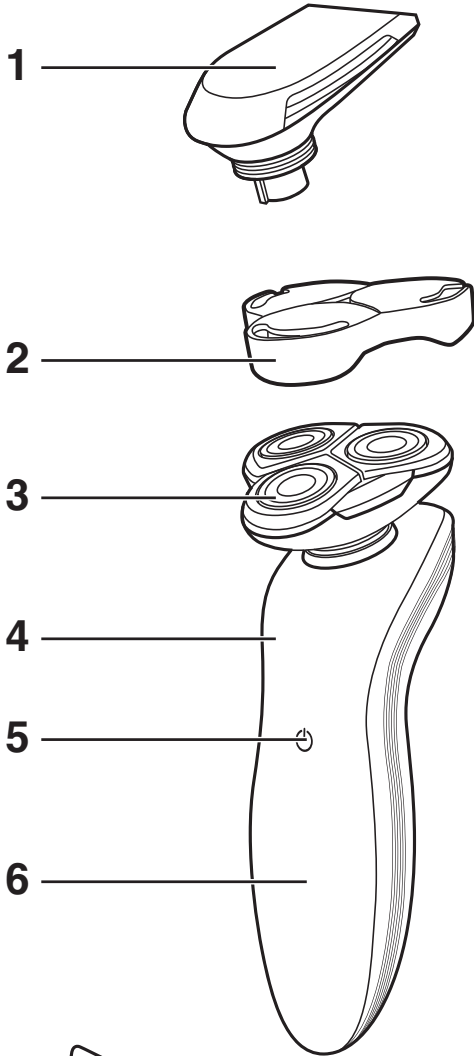
RQ1180, RQ1160, RQ1150



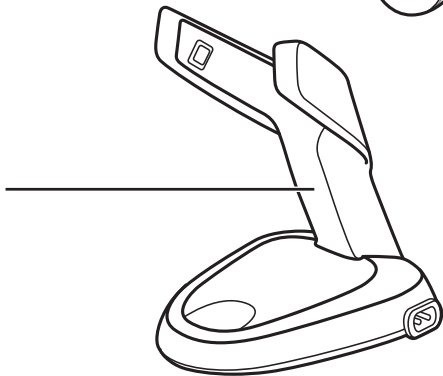
PHILIPS



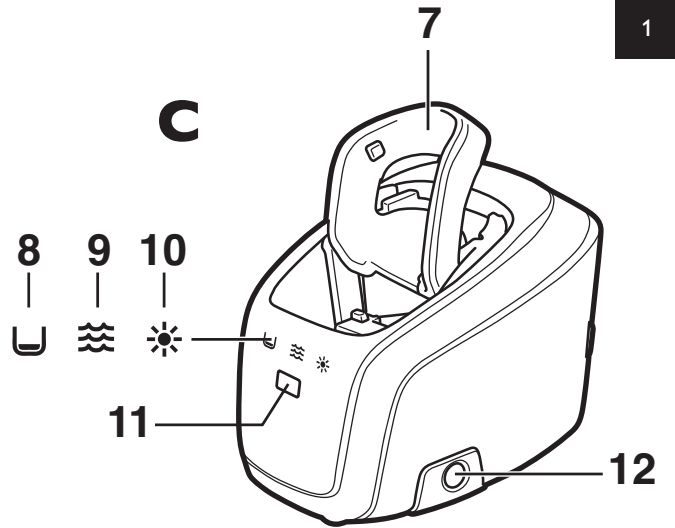
A



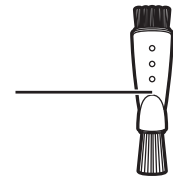
B



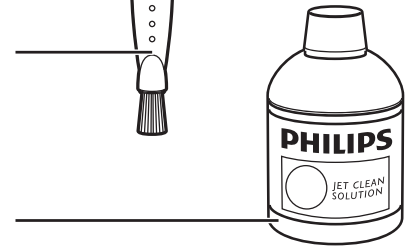
C



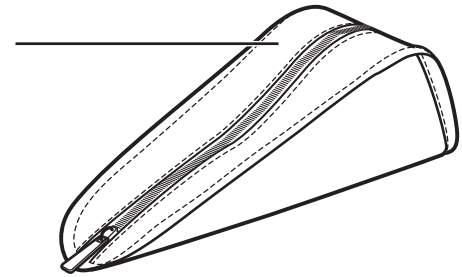
D



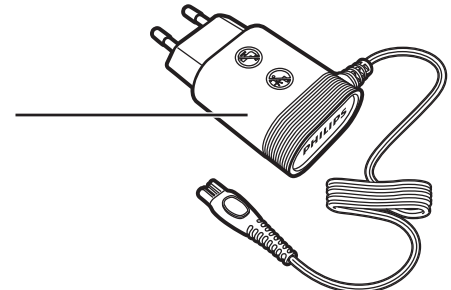
E



F



G



Introduction

Félicitations pour votre achat et bienvenue dans l'univers Philips ! Pour profiter pleinement de l'assistance Philips, enregistrez votre produit sur le site à l'adresse suivante : www.philips.com/welcome.

Veuillez lire ce mode d'emploi, qui contient des informations sur les fonctionnalités de ce rasoir, ainsi que des conseils pour un rasage plus facile et plus agréable.

Description générale (fig. 1)

- A** Rasoir (RQ1180/RQ1160/RQ1150)
 - 1 Tondeuse
 - 2 Coque de protection
 - 3 Unité de rasage
 - 4 Rasoir
 - 5 Bouton marche/arrêt du rasoir
 - 6 Écran
- B** Chargeur
- C** Système de nettoyage Jet Clean (certains modèles uniquement)
 - 1 Support du rasoir
 - 2 Symbole « cuve vide »
 - 3 Symbole de nettoyage
 - 4 Symbole de séchage
 - 5 Bouton marche/arrêt du système de nettoyage Jet Clean
 - 6 Bouton de déverrouillage de la cuve
- D** Brosse de nettoyage
- E** Liquide de nettoyage
- F** Housse (certains modèles uniquement)
- G** Adaptateur

Important

Lisez attentivement ce mode d'emploi avant d'utiliser l'appareil et conservez-le pour un usage ultérieur.

Remarque : Dans ce mode d'emploi le terme « appareil » désigne le rasoir et le système de nettoyage Jet Clean. Si votre rasoir n'est pas fourni avec un système de nettoyage Jet Clean, il désigne le rasoir uniquement.

Généralités

Danger

- Veillez à ce que l'adaptateur ne soit pas en contact avec de l'eau (fig. 2).

Avertissement

- L'adaptateur contient un transformateur. N'essayez pas de remplacer la fiche de l'adaptateur pour éviter tout accident.
- Ces appareils ne sont pas destinés à être utilisés par des personnes (notamment des enfants) dont les capacités physiques, sensorielles ou intellectuelles sont réduites, ou par des personnes manquant d'expérience ou de connaissances, à moins qu'elles ne soient sous surveillance ou aient reçu des instructions quant à l'utilisation des appareils par une personne responsable de leur sécurité.
- Veillez à ce que les enfants ne puissent pas jouer avec les appareils.
- Lorsque vous nettoyez l'appareil, veillez à ce que l'eau ne soit pas trop chaude pour ne pas vous brûler.

Attention

- Ne plongez jamais le système de nettoyage Jet Clean ni le chargeur dans l'eau et ne les rincez pas sous le robinet.
- L'appareil et les accessoires ne sont pas conçus pour passer au lave-vaisselle.
- Placez toujours l'appareil sur une surface imperméable.
- Utilisez, rechargez et conservez l'appareil à une température comprise entre 5 °C et 35 °C.
- Utilisez exclusivement les accessoires fournis.
- L'adaptateur transforme la tension de 100-240 V en une tension de sécurité de moins de 24 V.
- N'utilisez jamais l'appareil s'il est endommagé.
- Si l'adaptateur ou l'un des autres accessoires est endommagé, remplacez-le exclusivement par un adaptateur d'origine afin d'éviter tout accident.
- Lorsque vous rincez l'appareil, de l'eau peut s'écouler par la prise inférieure. Ce phénomène est normal et ne présente pas de danger car toutes les pièces électroniques à l'intérieur du rasoir sont protégées.

Système de nettoyage Jet Clean (certains modèles uniquement)

Attention

- Utilisez le système de nettoyage Jet Clean uniquement avec le liquide de nettoyage HQ200.
- Placez toujours le système de nettoyage Jet Clean sur une surface stable et horizontale pour éviter toute fuite de liquide.
- Ne plongez jamais le système de nettoyage Jet Clean dans l'eau.
- Videz la cuve et nettoyez-la soigneusement à l'eau chaude tous les 15 jours.
- Le système de nettoyage Jet Clean nettoie le rasoir en profondeur mais ne le désinfecte pas. Il est donc préférable que le rasoir ne soit utilisé que par une seule personne.
- La cuve du système Jet Clean ne peut pas être nettoyée au lave-vaisselle.
- Lorsque le système Jet Clean est prêt à l'emploi, ne le déplacez pas pour éviter toute fuite.

Conformité aux normes

- Ce rasoir est conforme aux normes internationales de sécurité. Il peut être utilisé dans le bain ou sous la douche et nettoyé à l'eau courante en toute sécurité (fig. 3).
- Ces appareils Philips sont conformes à toutes les normes relatives aux champs électromagnétiques (CEM). Ils répondent aux règles de sécurité établies sur la base des connaissances scientifiques actuelles s'ils sont manipulés correctement et conformément aux instructions fournies dans ce livret d'informations et dans la brochure fournie avec le rasoir.

Afficheur

Remarque : Avant d'utiliser le rasoir pour la première fois, retirez le film de protection de l'afficheur.

Les trois types de rasoir (RQ1180, RQ1160 et RQ1150) possèdent des afficheurs différents, illustrés sur les figures ci-dessous.

- RQ1180 (fig. 4)
- RQ1160 (fig. 5)
- RQ1150 (fig. 6)

Chargement

- La charge dure environ 1 heure.

RQ1180

- Lorsque le rasoir est en charge, le voyant de charge inférieur clignote, puis le deuxième voyant de charge se met à clignoter et ainsi de suite jusqu'à ce que le rasoir soit entièrement chargé (fig. 7).
- Charge rapide : lorsque le rasoir est suffisamment chargé pour une séance de rasage, le voyant de charge inférieur clignote alternativement en orange et en blanc.

RQ1160/RQ1150

- Lorsque le rasoir est en charge, le symbole de la batterie clignote jusqu'à ce que le rasoir soit complètement chargé. (fig. 8)
- Charge rapide : lorsque le rasoir est suffisamment chargé pour une séance de rasage, le symbole de la fiche et le symbole de la batterie clignent alternativement.

Remarque : Les afficheurs des rasoirs de types RQ1160 et RQ1150 se présentent différemment, mais fonctionnent de la même façon.

Batterie entièrement chargée

RQ1180

- Une fois les batteries entièrement chargées, tous les voyants de charge s'allument de manière continue. Après environ 30 minutes l'afficheur s'éteint automatiquement de nouveau. (fig. 9)

RQ1160/RQ1150

- Une fois les batteries entièrement chargées, le symbole de la batterie s'allume de manière continue. Après environ 30 minutes l'afficheur s'éteint automatiquement de nouveau. (fig. 10)

Remarque : Les afficheurs des rasoirs de types RQ1160 et RQ1150 se présentent différemment, mais fonctionnent de la même façon.

Batterie faible

RQ1180

- Lorsque la batterie est presque vide (5 minutes ou moins de rasage restantes), le voyant de charge inférieur clignote en orange. (fig. 11)
- Lorsque vous éteignez le rasoir, le voyant de charge inférieur continue à clignoter pendant quelques secondes.

RQ1160/RQ1150

- Lorsque la batterie est presque vide (5 minutes ou moins de rasage restantes), le symbole de la fiche clignote (fig. 12).
- Lorsque vous éteignez le rasoir, le symbole de la fiche continue à clignoter pendant quelques secondes.

Remarque : Les afficheurs des rasoirs de types RQ1160 et RQ1150 se présentent différemment, mais fonctionnent de la même façon.

Niveau de charge de la batterie

RQ1180

- Le niveau de charge de la batterie est indiqué par le nombre de voyants de charge allumés. (fig. 13)

Système de verrouillage pour voyage

Vous pouvez verrouiller le rasoir si vous partez en voyage. Le verrouillage empêche le rasoir de se mettre en marche accidentellement.

Activation du verrouillage

- 1 Appuyez sur le bouton marche/arrêt pendant 3 secondes pour activer le verrouillage (fig. 14).
- Le symbole du cadenas s'allume sur l'afficheur (fig. 15).

Remarque : Les afficheurs des rasoirs de types RQ1180, RQ1160 et RQ1150 se présentent différemment, mais affichent le même symbole.

Désactivation du verrouillage

- 1 Maintenez enfoncé le bouton marche/arrêt pendant 3 secondes.
 - Le moteur commence à fonctionner pour indiquer que le verrouillage a été désactivé.
- Le rasoir est de nouveau prêt à l'emploi.

Remarque : Lorsque vous placez le rasoir sur le chargeur branché ou dans le système Jet Clean, le verrouillage est automatiquement désactivé.

Chargement

La charge dure environ 1 heure.

RQ1180/RQ1160 : un rasoir complètement chargé offre une autonomie de rasage de 50 minutes/15 jours environ.

RQ1150 : un rasoir complètement chargé offre une autonomie de rasage de 40 minutes/12 jours environ.

Chargez le rasoir avant la première utilisation et lorsque l'afficheur indique que la batterie est presque vide (voir la section « Batterie faible » dans le chapitre « Afficheur »).

Charge rapide

Après 5 minutes de charge, le rasoir est suffisamment chargé pour une séance de rasage.

Charge à l'aide du chargeur

- 1 Insérez la petite fiche dans le chargeur (fig. 16).
- 2 Branchez l'adaptateur sur la prise secteur.
- 3 Mettez le rasoir dans le chargeur (1) et poussez-le vers l'arrière (2) (clic). (fig. 17)

- ▶ L'afficheur indique que le rasoir est en cours de charge (voir la section « Afficheur »).

Charge dans le système de nettoyage Jet Clean (certains modèles uniquement)

- 1 Insérez la petite fiche dans le système de nettoyage Jet Clean.
- 2 Branchez l'adaptateur sur la prise secteur.
- 3 Placez le rasoir à l'envers sur le support avec l'afficheur dirigé vers l'avant du système Jet Clean (fig. 18).

Remarque : RQ1180 uniquement : lorsque vous retournez le rasoir, l'indication de charge sur l'afficheur s'affiche dans l'autre sens, de sorte que vous puissiez toujours consulter le niveau de charge de la batterie.

- 4 Appuyez fermement sur le rasoir pour le positionner sur le support (fig. 19).

Remarque : Le rasoir ne doit pas être placé dans le système de nettoyage Jet Clean lorsque le capot de protection est installé sur l'unité de rasage ou que la tondeuse est placée sur le rasoir.

- ▶ L'afficheur indique que le rasoir est en cours de charge (voir la section « Afficheur »).

Utilisation du rasoir

Rasage

- 1 Mettez le rasoir en marche en appuyant sur le bouton marche/arrêt.
 - ▶ RQ1180 : l'afficheur s'allume pendant quelques secondes.
- 2 Déplacez les têtes de rasage sur la peau en effectuant des mouvements circulaires (fig. 20).
 - Ne faites pas de mouvements rectilignes.
 - Votre peau pourrait avoir besoin de 2 ou 3 semaines pour s'habituer au système de rasage Philips.
- 3 Arrêtez le rasoir en appuyant sur le bouton marche/arrêt.
 - ▶ RQ1180 : l'afficheur s'allume pendant quelques secondes, puis affiche le niveau de charge de la batterie.

Rasage sur peau humide

Vous pouvez également utiliser ce rasoir sur un visage humide avec de la mousse à raser ou du gel de rasage. Pour vous raser avec de la mousse à raser ou du gel de rasage suivez les étapes ci-dessous :

- 1 Mouillez votre peau.
- 2 Appliquez de la mousse à raser ou du gel de rasage sur votre peau.
- 3 Rincez l'unité de rasage sous le robinet afin que le rasoir puisse continuer à glisser en douceur sur votre peau.
- 4 Mettez le rasoir en marche en appuyant sur le bouton marche/arrêt.
- 5 Faites glisser les têtes de rasage sur votre peau en effectuant des mouvements circulaires.

Remarque : Rincez le rasoir sous le robinet régulièrement afin que le rasoir puisse continuer à glisser en douceur sur votre peau.

- 6 Séchez votre visage et nettoyez soigneusement le rasoir après utilisation (voir le chapitre « Nettoyage et entretien »).

Remarque : Rincez le rasoir pour éliminer complètement la mousse.

Tondeuse

Vous pouvez utiliser la tondeuse pour tailler les favoris et la moustache.

- 1 Détachez l'unité de rasage du rasoir (fig. 21).

Remarque : Ne tournez pas l'unité de rasage pendant que vous la retirez du rasoir.
- 2 Insérez la languette de la tondeuse dans la fente située sur la partie supérieure du rasoir (1). Fixez ensuite la tondeuse sur le rasoir en la poussant vers le bas (2) (clic) (fig. 22).
- 3 Appuyez sur le bouton marche/arrêt de la tondeuse pour la mettre en marche.
 - ▶ RQ1180 : l'afficheur s'allume pendant quelques secondes.
- 4 Vous pouvez commencer à vous tailler les favoris et la moustache.
- 5 Appuyez sur le bouton marche/arrêt de la tondeuse pour l'arrêter.
 - ▶ RQ1180 : l'afficheur s'allume pendant quelques secondes, puis affiche le niveau de charge de la batterie.
- 6 Détachez la tondeuse du rasoir (fig. 23).

Remarque : Ne tournez pas la tondeuse pendant que vous la retirez du rasoir.

- 7 Insérez la languette de l'unité de rasage dans la fente située sur la partie supérieure du rasoir (1). Fixez ensuite l'unité de rasage sur le rasoir en la faisant glisser vers le bas (2) (clic) (fig. 24).

Nettoyage et entretien

N'utilisez jamais de tampons à récurer, de produits abrasifs ou de détergents agressifs tels que de l'essence ou de l'acétone pour nettoyer l'appareil et le système de nettoyage Jet Clean.

- La meilleure manière et la manière la plus hygiénique de nettoyer le rasoir est d'utiliser le système de nettoyage Jet Clean (certains modèles uniquement). Toutefois, vous pouvez également le rincer sous le robinet ou le nettoyer à l'aide de la brosse fournie.
- Veillez à ce que l'eau ne soit pas trop chaude pour ne pas vous brûler.
- Pour garantir des performances de rasage optimales, nettoyez le rasoir après chaque utilisation.
- Vous pouvez utiliser un chiffon humide pour nettoyer l'extérieur du rasoir.
- Nettoyez régulièrement l'appareil pour obtenir des résultats de rasage optimaux.

Nettoyage de l'unité de rasage

Veillez à ce que l'eau ne soit pas trop chaude pour ne pas vous brûler.

1 Rincez l'unité de rasage à l'eau chaude (fig. 25).

Remarque : Vous pouvez également nettoyer l'unité de rasage avec la brosse de nettoyage fournie.

2 Détachez le support de la tête de rasoir de la partie inférieure de l'unité de rasage et rincez-le à l'eau chaude pendant 30 secondes (fig. 26).

Remarque : Vous pouvez également nettoyer la tête de rasoir avec la brosse de nettoyage fournie.

3 Secouez l'unité de rasage pour éliminer l'excès d'eau et laissez-la sécher.

Ne séchez jamais l'unité de rasage à l'aide d'une serviette au risque d'endommager les têtes de rasoir.

4 Remettez le support de la tête de rasoir dans la partie inférieure de l'unité de rasage (clic) (fig. 27).

Nettoyage de l'unité de rasage à l'aide du système de nettoyage Jet Clean (certains modèles uniquement)

Le système de nettoyage Jet Clean propose un programme de nettoyage automatique. Lorsque vous appuyez sur le bouton marche/arrêt, le système commence le nettoyage dans le programme de nettoyage automatique.

Avant la première utilisation du système de nettoyage Jet Clean

Avant d'utiliser le système pour la première fois, remplissez la cuve.

1 Insérez la petite fiche dans le système de nettoyage Jet Clean.

2 Branchez l'adaptateur sur la prise secteur.

► Le support se place automatiquement sur la position la plus élevée.

3 Appuyez simultanément sur les deux boutons situés sur les côtés de la cuve (1). Retirez ensuite le système de nettoyage Jet Clean de la cuve (2). (fig. 28)

► La cuve se détache.

4 Dévissez le bouchon du flacon de liquide de nettoyage.

5 Remplissez la cuve de liquide de nettoyage HQ200 jusqu'à un niveau situé entre les deux lignes (fig. 29).

6 Remplacez le système de nettoyage Jet Clean sur la cuve (fig. 30).

Assurez-vous que les boutons de déverrouillage se remettent en place.

Utilisation du système de nettoyage Jet Clean

Remarque : Si vous utilisez le rasoir avec de la mousse à raser ou du gel de rasage, nous vous conseillons de le rincer à l'eau chaude avant de le nettoyer dans le système de nettoyage Jet Clean. Cela optimise la durée de vie du liquide de nettoyage.

1 Placez le rasoir à l'envers sur le support avec l'afficheur dirigé vers l'avant du système Jet Clean (fig. 18).

2 Appuyez fermement sur le rasoir pour le positionner sur le support (fig. 19).

► L'afficheur indique que le rasoir est en cours de charge (voir la section « Afficheur »).

3 Appuyez sur le bouton marche/arrêt du système de nettoyage Jet Clean pour lancer le programme de nettoyage. (fig. 31)

► L'afficheur du rasoir cesse d'afficher le témoin de charge.

► Le voyant de nettoyage clignote et le rasoir est automatiquement plongé dans le liquide de nettoyage (fig. 32).

► Le voyant de nettoyage clignote pendant le programme de nettoyage, qui dure quelques minutes.

► Au cours de la première phase du programme de nettoyage, le rasoir s'allume et s'éteint automatiquement à plusieurs reprises, et se déplace de haut en bas.

► Au cours de la deuxième phase du programme de nettoyage, le rasoir est en position de séchage : le symbole de séchage clignote. Cette phase dure environ 2 heures. Le rasoir reste dans cette position jusqu'à la fin du programme. (fig. 33)

► Une fois le programme de nettoyage terminé, le témoin de charge apparaît sur l'afficheur (voir la section « Afficheur »).

Remarque : Si vous appuyez sur le bouton marche/arrêt du système Jet Clean pendant le programme de nettoyage, le programme est arrêté. Le cas échéant, le voyant de nettoyage ou de séchage s'arrête de clignoter et le support se place sur la position la plus élevée.

Remarque : Si vous retirez l'adaptateur de la prise secteur pendant le programme de nettoyage, le programme s'interrompt. Lorsque vous remettez l'adaptateur dans la prise secteur, le support adopte la position la plus élevée.

- Lorsque le niveau du liquide est inférieur au niveau minimal, le symbole « cuve vide » clignote et le support reprend sa position initiale (fig. 34).

- Si vous utilisez le kit de nettoyage tous les jours, remplissez la cuve tous les 15 jours environ.

Nettoyage du système de nettoyage Jet Clean

Nettoyez la cuve tous les 15 jours.

Vous pouvez utiliser un chiffon humide pour nettoyer l'extérieur du système de nettoyage Jet Clean.

1 Appuyez simultanément sur les boutons de déverrouillage situés de chaque côté du système de nettoyage Jet Clean (1). Détachez ensuite le système de nettoyage Jet Clean de la cuve (2). (fig. 28)

► La cuve se détache.

2 Videz le liquide de nettoyage qui reste dans la cuve. (fig. 35)

Vous pouvez simplement verser le liquide de nettoyage dans le lavabo.

3 Rincez la cuve sous le robinet (fig. 36).

La cuve ne peut pas être nettoyée au lave-vaisselle.

4 Remplissez la cuve de liquide de nettoyage HQ200 jusqu'à un niveau situé entre les deux lignes (fig. 29).

5 Remplacez le système de nettoyage Jet Clean sur la cuve. (fig. 30)

Assurez-vous que les boutons de déverrouillage se remettent en place.

Méthode de nettoyage en profondeur

Assurez-vous que l'appareil est éteint.

- 1 Retirez le support de la tête de rasage de la partie inférieure de l'unité de rasage (fig. 26).
- 2 Faites glisser le système de fixation vert dans le sens des flèches situées sur le système de fixation (fig. 37).
- 3 Retirez le système de fixation du support de la tête de rasage. (fig. 38)
- 4 Retirez la lame de la grille (fig. 39).

Remarque : Ne nettoyez qu'une lame et une grille à la fois car elles sont assemblées par paires. Si par erreur vous ne placez pas une lame dans la bonne grille, il pourrait falloir plusieurs semaines avant d'obtenir de nouveau un rasage optimal.

- 5 Nettoyez la lame avec la brosse de nettoyage fournie (fig. 40).
- 6 Nettoyez l'intérieur de la grille. (fig. 41)
- 7 Après le nettoyage, remplacez la lame dans la grille en orientant le bloc tondeuse vers le bas. (fig. 42)
- 8 Remplacez le système de fixation sur le support de la tête de rasage. (fig. 43)
- 9 Faites glisser la grille pour la remettre en place (clic). (fig. 44)
- 10 Remettez le support de la tête de rasoir dans la partie inférieure de l'unité de rasage. (fig. 27)

Nettoyage de la tondeuse

Nettoyez la tondeuse après chaque utilisation.

- 1 Allumez le rasoir équipé de la tondeuse.
- 2 Rincez la tondeuse à l'eau chaude. (fig. 45)
- 3 Après le nettoyage, éteignez le rasoir.

Conseil : Pour garantir des performances de rasage optimales, appliquez une goutte d'huile pour machine à coudre sur la tondeuse sous les six mois.

Rangement

- 1 Faites glisser le capot de protection sur l'unité de rasage pour éviter d'endommager les têtes de rasage (fig. 46).
- 2 Certains modèles uniquement : rangez le rasoir dans la housse fournie.

Remplacement

Pour garantir des performances de rasage optimales, nous vous recommandons de remplacer la partie supérieure de l'unité de rasage tous les ans.

Remplacez la partie supérieure de l'unité de rasage uniquement par un support de tête de rasage RQ11 Philips.

- 1 Retirez le support de la tête de rasage de la partie inférieure de l'unité de rasage (fig. 26).
- 2 Placez le support de la tête de rasage dans la partie inférieure de l'unité de rasage (clic) (fig. 27).

Commande de pièces

Les pièces suivantes sont disponibles :

- Adaptateur HQ8505
- Support de tête de rasage RQ11 Philips
- Spray Philips Shaving Head Cleaner HQ110
- Liquide de nettoyage Philips HQ200

Environnement

- Lorsqu'il ne fonctionnera plus, ne jetez pas l'appareil avec les ordures ménagères, mais déposez-le à un endroit assigné à cet effet, où il pourra être recyclé. Vous contribuerez ainsi à la protection de l'environnement (fig. 47).
- La batterie intégrée contient des substances qui peuvent nuire à l'environnement. Veillez à toujours retirer la batterie avant de mettre le rasoir au rebut ou de le déposer à un endroit assigné à cet effet. Déposez la batterie usagée à un endroit assigné à cet effet. Si vous n'arrivez pas à retirer la batterie, vous pouvez apporter l'appareil dans un Centre Service Agréé Philips qui se chargera de l'opération en veillant à le faire dans le respect de l'environnement (fig. 48).

Retrait de la batterie rechargeable du rasoir

Retirez la batterie rechargeable uniquement lorsque vous mettez le rasoir au rebut. Assurez-vous que la batterie est complètement déchargée lorsque vous la retirez.

Soyez prudent car les languettes de la batterie sont coupantes.

- 1 Retirez le panneau arrière du rasoir à l'aide d'un tournevis.
- 2 Retirez la batterie rechargeable.

Garantie et service

Si vous souhaitez obtenir des informations supplémentaires ou faire réparer l'appareil, ou si vous rencontrez un problème, rendez-vous sur le site Web de Philips à l'adresse www.philips.com ou contactez le Service Consommateurs Philips de votre pays (vous trouverez le numéro de téléphone correspondant sur le dépliant de garantie internationale). S'il n'existe pas de Service Consommateurs Philips dans votre pays, renseignez-vous auprès de votre revendeur Philips local.

Limites de la garantie

Étant susceptibles de s'user, les têtes de rasoir (lames et grilles) ne sont pas couvertes par la garantie internationale.

Dépannage

Ce chapitre présente les problèmes les plus courants que vous pouvez rencontrer avec votre appareil. Si vous ne parvenez pas à résoudre le problème à l'aide des informations ci-dessous, contactez le Service Consommateurs Philips de votre pays.

Problème	Cause possible	Solution
Les résultats de rasage ne sont pas aussi satisfaisants que d'habitude.	Les têtes de rasoir sont endommagées ou usées.	Remplacez le support de la tête de rasoir (voir le chapitre « Remplacement »).
	Les têtes de rasoir sont bloquées par de longs poils.	Pour nettoyer les têtes de rasoir, suivez les étapes de la méthode de nettoyage en profondeur (voir le chapitre « Nettoyage et entretien »).
	Peut-être le rasoir a-t-il été mal nettoyé dans le système Jet Clean parce que le liquide de nettoyage dans la cuve est sale ou le niveau du liquide de nettoyage trop bas.	Nettoyez complètement le rasoir avant de continuer à vous raser. Si nécessaire, nettoyez et remplissez la cuve (voir le chapitre « Nettoyage et entretien »).
Le rasoir ne fonctionne pas lorsque j'appuie sur le bouton marche/arrêt.	La batterie rechargeable est vide.	Rechargez la batterie (voir le chapitre « Charge »).
	Le verrouillage est activé.	Appuyez sur le bouton marche/arrêt pendant 3 secondes pour désactiver le verrouillage.
	Le support de la tête de rasage est sale ou endommagé de sorte que le moteur ne peut pas fonctionner.	Nettoyez le support de la tête de rasage ou remplacez-le (voir les chapitres « Nettoyage et entretien » et « Remplacement »).
Le rasoir n'est pas tout à fait propre après avoir été nettoyé à l'aide du système de nettoyage Jet Clean.	La température du rasoir est trop élevée. Dans ce cas, le rasoir ne fonctionne pas.	Laissez le rasoir refroidir. Dès que la température du rasoir est suffisamment basse, vous pouvez le rallumer.
	Le liquide de nettoyage dans la cuve est sale.	Videz et rincez la cuve.
	Le niveau de liquide de nettoyage est trop bas. Si la quantité de liquide de nettoyage descend sous le niveau minimum au cours du programme de nettoyage, celui-ci s'interrompt. Le voyant de nettoyage et le symbole « cuve vide » clignotent et le support revient à sa position initiale.	Remplissez la cuve de liquide de nettoyage jusqu'à un niveau situé entre les deux lignes (voir le chapitre « Nettoyage et entretien »).
Le système de nettoyage Jet Clean ne fonctionne pas lorsque j'appuie sur le bouton marche/arrêt.	Vous avez utilisé un liquide de nettoyage autre que le liquide de nettoyage Philips.	Utilisez uniquement le liquide de nettoyage Philips HQ200.
	Le système de nettoyage Jet Clean n'est pas connecté au secteur.	Enfoncez la petite fiche dans le système de nettoyage Jet Clean et l'adaptateur dans la prise secteur.
Le rasoir n'est pas entièrement chargé lorsqu'il vient d'être chargé à l'aide du chargeur/du système Jet Clean.	Il n'y a pas de connexion électrique entre le système de nettoyage Jet Clean et le rasoir.	Appuyez fermement sur le rasoir pour le positionner sur le support.
	Vous n'avez pas placé le rasoir correctement dans le chargeur/système de nettoyage Jet Clean.	Veillez à appuyer sur le rasoir jusqu'à ce qu'il s'enclenche.