



## **Service-Information**

### **Mikrowellengerät Medium/Vitesse VT 256/INOX/SA**

8587 256 99793

Letzte Änderung: 25.06.2010

Anlagedatum: 13.11.2008

---

<b>Ersatzteilliste</b>	<b>2</b>
<b>Sicherheitsvorschrift</b>	<b>4</b>
<b>Explosionszeichnung</b>	<b>6</b>
<b>Technische Daten</b>	<b>7</b>
<b>Anschlußplan</b>	<b>8</b>

---

Die vorliegenden Serviceunterlagen sind ausschließlich für technisch qualifizierte Fachkräfte bestimmt, welche mit den entsprechenden einschlägigen Sicherheitsvorschriften vertraut sind.

Änderungen vorbehalten

**Ersatzteilliste**

<b>Pos-Nr.</b>	<b>12NC</b>	<b>Beschreibung</b>
001 0	<b>4801 201 00393</b>	Gehaeuse
100 0	<b>4812 442 69699</b>	Tuer Service Set
110 0	<b>4812 498 38028</b>	Tuergriff
117 0	<b>4812 498 78626</b>	Handgriff Crisp Platte
121 0	<b>4812 464 48232</b>	Tuerrahmen innen
130 0	<b>4819 404 79412</b>	Tuerverriegel.
130 1	<b>4812 404 78862</b>	Nocken Halterung
130 5	<b>4812 404 78944</b>	Nocken Plate
130 6	<b>4812 491 48041</b>	Haken Tuer
141 0	<b>4801 201 00389</b>	Schauglas
143 0	<b>4812 464 48241</b>	Tuerrahmen aussen
143 1	<b>4801 201 00398</b>	Tuerrahmen
143 2	<b>4812 532 68155</b>	Schwamm Tuer A
143 3	<b>4812 532 68156</b>	Schwamm Tuer B
143 4	<b>4812 532 68157</b>	Kissen Silicone
143 5	<b>4801 201 00397</b>	Fuehrung Logo
246 0	<b>4812 466 78453</b>	Crisp Platte
255 0	<b>4819 466 78405</b>	Drehteller Glas
264 0	<b>4812 535 78069</b>	Drehteller Fuehrung
264 1	<b>4812 462 38318</b>	Drehteller drive
320 0	<b>4812 453 50348</b>	Schalterblende IN
320 1	<b>4801 201 00425</b>	Abdeckung
321 0	<b>4812 453 50311</b>	Schalterblende Einlage
331 0	<b>4812 411 29083</b>	Taste Function Key 1
331 1	<b>4812 411 29079</b>	Taste Function Key 2
331 2	<b>4812 411 29081</b>	Taste Function Key 3
331 3	<b>4812 411 29082</b>	Taste Function Key 4
331 9	<b>4812 412 58968</b>	Knopf welle
333 0	<b>4812 411 29089</b>	Taste Start/Stop
334 0	<b>4812 411 29119</b>	Taste Timer
404 0	<b>4812 131 58814</b>	Magnetron
406 0	<b>4801 201 00396</b>	Motor TT
406 1	<b>4819 532 68686</b>	Dichtung Ring fuer TT
412 0	<b>4812 145 28046</b>	Transformator HS
420 0	<b>4812 121 58168</b>	Kondensator
421 0	<b>4812 122 08005</b>	Netzfilter
426 0	<b>4812 218 38134</b>	Diode HV
441 0	<b>4801 201 00395</b>	Lueftermotor
441 1	<b>4801 201 00325</b>	Halterung
443 0	<b>4801 201 00394</b>	Lueferrad
443 1	<b>4812 445 28082</b>	Verkleidung Luefter
452 0	<b>4812 134 58017</b>	Heizelement
490 0	<b>4812 321 18314</b>	Netzkabel
500 0	<b>4801 201 00034</b>	Steuerung (CB)
561 0	<b>4812 282 48298</b>	Thermostat 145 C
562 0	<b>4812 282 48297</b>	Thermostat 165 C
633 0	<b>4812 271 38543</b>	Mikroschalter INNER
633 1	<b>4812 271 38544</b>	Mikroschalter OUTER
633 2	<b>4812 271 38542</b>	Mikroschalter
651 0	<b>4812 134 88083</b>	Lampe

<b>Pos-Nr.</b>	<b>12NC</b>	<b>Beschreibung</b>
770 0	<b>4801 201 00033</b>	Luftfuehrung
774 0	<b>4801 201 00391</b>	Glimmerplatte oben
774 1	<b>4801 201 00392</b>	Glimmerplatte unter
971 0	<b>4812 252 28065</b>	Sicherung 10A
972 0	<b>4812 252 28057</b>	Sicherung T160mA
993 2	<b>4812 817 18666</b>	Topf
993 5	<b>4812 817 20001</b>	Topf
997 1	<b>4812 256 38013</b>	Halterung f r Sicherung

## Sicherheitsvorschrift

### Einleitung

*Vor Verlassen der Fabrik ist jedes Gerät sorgfältig geprüft worden, jedoch muß es richtig aufgestellt und bedient werden.*

*Trotz aller Sicherheitsmaßnahmen hängt die Sicherheit von der korrekten Installation und der richtigen Bedienung und Wartung durch den Konsumenten ab.*

*Es ist dringend notwendig, daß der Besitzer vorher die Bedienungsanleitung durchliest, damit das Gerät richtig bedient wird, sicher arbeitet und gute Resultate gewährleistet sind.*

### Sicherheit

*Um Unfälle und Geräteschäden zu vermeiden, sind folgende Regeln bei der Reparatur des Gerätes zu befolgen: Vor Reparaturbeginn immer Netzstecker ziehen, bzw. - falls kein Stecker vorhanden ist - Gerätehauptschalter ab der Bedienungsblende ausschalten.*

Bevor das Gerät nach erfolgter Reparatur wieder an das Netz angeschlossen wird, muß sichergestellt sein, daß:

- alle inneren Anschlüsse richtig angeschlossen sind.
- alle Drähte isoliert sind und nicht mit der Gerätetür, dem Gehäuse oder scharfen Kanten in Berührung kommen.
- sämtliche Schutzleiteranschlüsse elektrisch und mechanisch einwandfrei sind.
- keine Änderungen oder sonstige Eingriffe an den eingebauten Sicherheitsvorrichtungen erfolgt sind.
- sämtliche Ersatzteile den Hersteller-Spezifikationen entsprechen.

*Alle Eingriffe und Reparaturen an Mikrowellengeräten dürfen nur von einem vom Hersteller geschulten und autorisierten Fachmann durchgeführt werden.*

### WARNUNG - MIKROWELLENENERGIE

*PERSONEN DÜRFEN DER VON MAGNETRON, HOHLLEITER ODER ANTENNE, WENN DIESE FALSCH BENUTZT ODER ANGESCHLOSSEN SIND, AUSGESTRAHLTEN MIKROWELLENENERGIE NICHT AUSGESETZT WERDEN. SÄMTLICHE EINGANGS - UND AUSGANGS-MIKROWELLENANSCHLÜSSE, WELLENLEITER, FLANSCHES UND DICHTUNGEN SIND RICHTIG ZU BEFESTIGEN UND ANZUDICHTEN. DAS GERÄT DARF NIE OHNE MIKROWELLENABSORBIERENDE LAST BETRIEBEN WERDEN.*

*NIEMALS IN EINEN OFFENEN WELLENLEITER ODER EINE ANTENNE SCHAUEN, WENN DAS MAGNETRON UNTER SPANNUNG STEHT.*

*DAS GERÄT DARF NIE OHNE GEHÄUSE BETRIEBEN WERDEN, AUSSER BEIM PROBELAUF. DABEI SIND JEDOCH DAS MAGNETRON UND DIE SICHTBAREN MIKROWELLENANSCHLÜSSE AUF MIKROWELLENABSTRAHLUNG ZU MESSEN.*

Das Gerät darf unter folgenden Bedingungen nicht benutzt werden:

- Tür schließt nicht richtig am Türrahmen, da verzogen oder wegen beschädigter Scharniere.
- beschädigte Tür oder Türdichtung
- offensichtlich beschädigtes Gerät
- fehlerhaftes Schließen der Tür

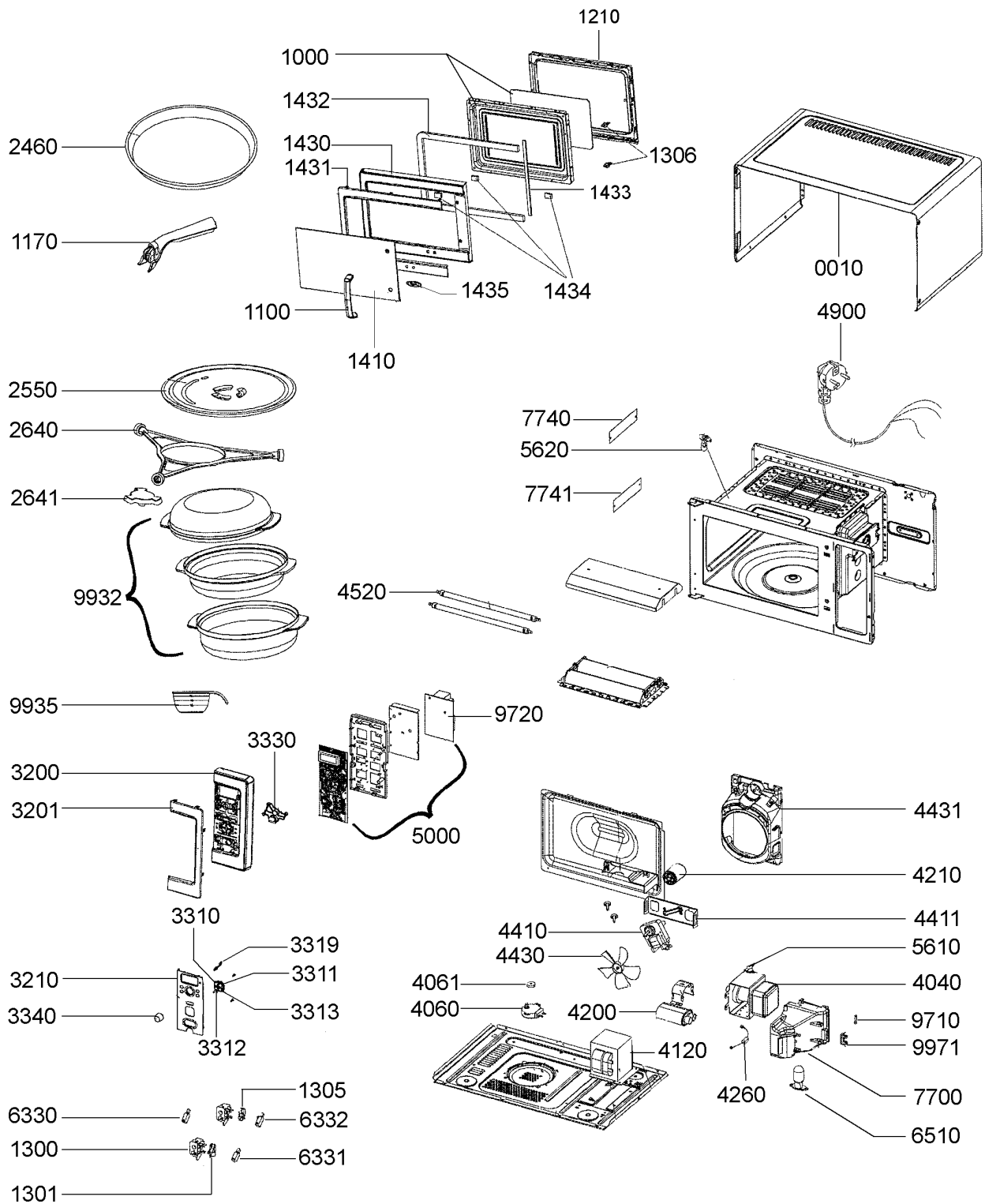
*Die Benutzung des Gerätes ist bei Defekt von Bauteilen des Türverschlusses, der Gerätetür oder Teilen des Hochfrequenzkreises zu unterlassen. Diese Teile müssen erneuert werden.*

#### **WARNUNG - HOCHSPANNUNG**

*ES IST MÖGLICH, DASS MAN BEIM ARBEITEN MIT HOCHSPANNUNGSTRANSFORMATOREN, HOCHSPANNUNGSKONDENSATOREN UND MAGNETRON MIT TÖDLICHER HOCHSPANNUNG IN BERÜHRUNG KOMMT. VERSUCHEN SIE DESHALB NIE, DIE HOCHSPANNUNG ZU MESSEN.*

*ELEKTRISCHE MESSUNGEN IM GERÄTE-INNEREN IMMER MIT ÄUSSERSTER VORSICHT VORNEHMEN.*

## Explosionszeichnung



80000802

## Technische Daten

### Abmessungen + Gewicht

Abmessungen Gerät	
Höhe .....	300 mm
Breite .....	521 mm
Tiefe .....	438 mm
Abmessungen Garraum	
Höhe .....	200 mm
Breite .....	326 mm
Tiefe .....	320 mm
Inhalt .....	23 l
Durchmesser Drehteller .....	280 mm
Gewicht	
Netto .....	19 kg
Brutto .....	22 kg

### Elektrische Basisdaten

Spannung .....	230 V
Frequenz .....	50 Hz

### Anschlusswert

Mikrowelle	
Grill .....	800 W
Eingangsleistung .....	2000 W
Ausgangsleistung .....	800 W
Leistungsstufen .....	6

### Timer

.....	90 min
-------	--------





## Legende

### Schaltplan mit offener Tür

CAVITY THERM.	Thermostat Garraum
EL. CONTROL BOARD	Display Einheit
FM	Gebläsemotor
FILTER	Netzfilter
FUSE 10A	Sicherung 10A
GRILL HEATER	Heizelement Grill
H.V.C.	HS Kondensator
H.V. DIODE	HS Diode
H.V. TRANSFORMER	HS Transformator
L.V. TRANSFORMER	NS Transformator
LAMP	Lampe
MAGNETRON	Magnetron
MAGNETRON THERM.	Thermostat Magnetron
MONITOR INTERLOCK	Türschalter Überwachung
PRIMARY INTERLOCK	Türschalter primär
SECONDARY INTERLOCK	Türschalter sekundär
THERMAL FUSE	Sicherung
TTM	Motor Drehteller

BK	Schwarz
BR	Braun
BU	Blau
G	Grün
GY	Grau
O	Orange
R	Rot
W	Weiß
Y	Gelb